



دانشگاه علوم پزشکی و خدمات درمانی استان گیلان

بیمارستان نیکوکار املش

سرطان معده

گروه هدف بیماران



واحد آموزش

بیمارستان نیکوکار املش

بهار ۱۴۰۳

علایم هشدار دهنده:

- مشاهده خون در مدفوع یا استفراغ
- از بین رفتن سریع اشتها
- کاهش وزن غیر قابل توضیح
- از بین رفتن سوزش سر دل
- نفخ، اسهال و یبوست
- تجربه درد پایدار



منابع:

- *درسنامه پرستاری داخلی - جراحی، بروتر سودارث ۲۰۱۰
- ویرایش دوازدهم سرطان، مفاهیم پایه، آب و الکترولیت -
- ترجمه: فاطمه بهرام نژاد - مرجان سید مظهري - انتشارات کتابراه
- * کتاب انجمن پزشکی بریتانیا راهنمای پزشکی خانواده، بیماریهای
- دستگاه گوارش - تالیف دکتر تونی اسمیت - مترجم: دکتر فرهاد
- همت خواه - انتشارات کتابراه ۱۳۹۶

آدرس بیمارستان نیکوکار:

گیلان، املش، خیابان امام خمینی، بلوار
سفیر، بیمارستان نیکوکار املش،
شماره تماس: ۰۱۳۴۲۷۲۹۸۵۲

پیشگیری:

حفظ وزن مناسب با انجام فعالیت فیزیکی، عدم استعمال دخانیات، استفاده از سبزیجات و میوه های مختلف در روز، محدودیت مصرف گوشت قرمز یا گوشت های فرآوری شده و استفاده از غلات کامل، عدم مصرف الکل، محدودیت مصرف غذاهای نمک سود و دودی شده

داروها

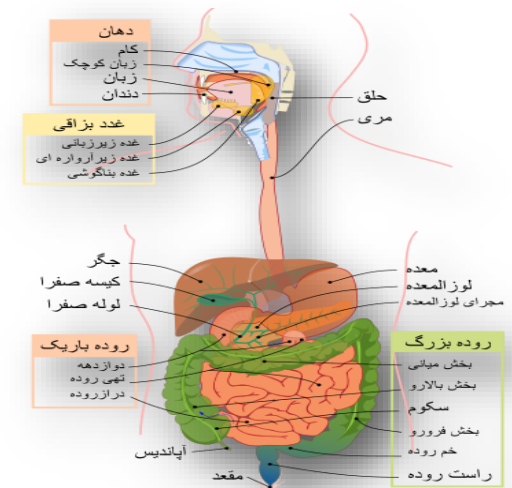
شیمی درمانی استاندارد که در درمان سرطان معده استفاده می شود: ۵-FU (فلورواوراسیل) است که همراه با دارویی به نام لوکورین برای بیمار در نظر گرفته می شود.

مراقبتهای لازم:

مواد غذایی سالم و مواد غذایی که موجب تقویت سیستم ایمنی میشود مثل آجیل ها و همچنین مواد غذایی که دارای املاحی مثل منیزیم و انواع ویتامین ها در برنامه غذایی بگنجانید غذا را در وعده های کوچک ولی مکرر بخورید. عوارض جانبی ۵ فلورواوراسیل شامل: بی خوابی، اسهال، ادم صورت، حساسیت به نور، خونریزی از بینی می باشد و عوارض جانبی لوکورین حساس شدن آلرژیک (کهیر، خارش، راش پوستی)، حساسیت سینه است و زمان مراجعه بعدی را پزشک معالج مشخص می نماید.

تعریف بیماری سرطان معده :

سرطان معده را می توان رشد بدون کنترل سلول های بدخیم در معده دانست . معده عضو توخالی، عضلانی و حجیمی از لوله گوارش است که به شکل لوبیا شکل می باشد که وظیفه نگهداری و ذخیره مواد غذایی را دارد . محافظه معده از بالا به مری و از پایین به دوازدهه مربوط می شود ، به دلیل وجود اسید در معده ، بخش زیادی از روند هضم غذا در معده اتفاق می افتد و سپس غذای هضم شده به روده کوچک منتقل می شود و عمل جذب مواد مغذی صورت می گیرد . بیش از ۹۰٪ سرطان های معده از پوشش معده ایجاد می شوند . از آنجایی که این پوشش دارای غدد است سرطان ناشی از آن آدنوکارسینوم نامیده می شود .



تظاهرات بالینی:

اولین علامت قابل توجه در سرطان معده، درد خفیف شکم، تهوع مختصر ولی دائم یا سوزش سردل است که بعد از گذشت چند هفته بهبود نمی یابد . علائم دیگر مثل وجود خون در مدفوع، استفراغ، خستگی و ضعف شدید یا کاهش وزن شدید نیز باید توسط پزشک بررسی شود . به طور کلی علائم اصلی سرطان معده را می توان شامل : احساس ناراحتی در ناحیه معده، احساس سیری یا نفخ پس از یک وعده غذایی کوچک، حالت تهوع و استفراغ و کاهش وزن دانست .

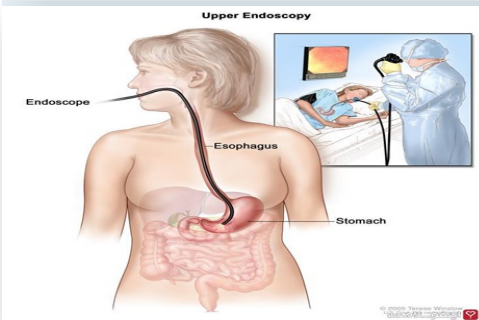


راههای ابتلا به بیماری سرطان معده:

مصرف طولانی مدت غذاهای سرخ شده و نمک سود شده، غذای آلوده به باکتری به خصوص مصرف طولانی مدت غذاهای آماده، عفونت بانوعی باکتری با نام هلیکوباکتر پیلوری، کاهش اسید پنهان معده، جراحی معده در گذشته، تماسهای طولانی با داروهایی که ترشح اسید معده را می کاهند، زخم های معده و برخی پولیپها

روشهای تشخیصی :

- معاینه بالینی و شرح حال: ارزیابی عادات و وضعیت سلامت و بیماری فرد و انجام معاینات بالینی
- بررسی پاراکلینیک: شمارش کامل سلول های خونی (تعداد گلبول های قرمز خون، گلبول های سفید خون و پلاکت ها، میزان هموگلوبین)، آزمون گایاک (بررسی وجود خون پنهان در مدفوع)، آزمون بلع باریم، آندوسکوپی فوقانی و نمونه برداری، سی تی اسکن
- آزمون ها و روش های مورد استفاده برای مرحله بندی سرطان از جمله CA125 و CEA در خون، عسک برداری با اشعه X از قفسه سینه، سونوگرافی آندوسکوپی، سی تی اسکن،



درمان:

- جراحی: جراحی رایج ترین درمان برای همه مراحل سرطان معده بوده و به صورت برداشت نسبی یا کامل معده انجام می شود .
- سایر درمان ها: شیمی درمانی، پرتو درمانی